



แผนการพัฒนานักงานส่วนตำบล

ขององค์การบริหารส่วนตำบลนาบัว

อำเภอเมืองสุรินทร์ จังหวัดสุรินทร์

ประจำปีงบประมาณ พ.ศ. ๒๕๖๑ - ๒๕๖๓

## คำนำ

การจัดทำแผนการพัฒนาพนักงานส่วนตำบลขององค์การบริหารส่วนตำบลนาบัว นั้น ได้คำนึงถึงภารกิจ อำนาจหน้าที่ตามกฎหมายที่เกี่ยวข้อง ทั้งนี้ เพื่อให้บุคลากรเกิดความรู้ความเข้าใจในการปฏิบัติราชการ บทบาทและหน้าที่ของตนเอง รวมทั้งบทบาทขององค์การบริหารส่วนตำบลนาบัว โดยได้กำหนดหลักสูตรการพัฒนา สำหรับบุคลากรแต่ละตำแหน่ง ให้ได้รับการพัฒนาในหลาย ๆ มิติ ทั้งในด้านความรู้พื้นฐานในการปฏิบัติราชการ ด้านการพัฒนาเกี่ยวกับงานในหน้าที่รับผิดชอบ ด้านความรู้และทักษะเฉพาะของงานในแต่ละตำแหน่ง ด้าน การบริหารและด้านคุณธรรมและจริยธรรม เพื่อพัฒนาศักยภาพของบุคลากรให้สอดคล้องกับบทบาทและภารกิจ ขององค์การบริหารส่วนตำบลนาบัวต่อไป

องค์การบริหารส่วนตำบลนาบัว

๑ ตุลาคม ๒๕๖๐

# สารบัญ

	หน้า
<b>บทที่ ๑ : หลักการและเหตุผล</b>	
- หลักการและเหตุผลของการจัดทำแผนการพัฒนาบุคลากร	๑
- ข้อมูลด้านโครงสร้างการแบ่งส่วนราชการและอัตรากำลัง	๒
- อัตรากำลังที่มีอยู่จริง	๗
<b>บทที่ ๒ : วัตถุประสงค์</b>	
- วัตถุประสงค์การพัฒนา	๑๒
<b>บทที่ ๓ : กรอบแนวคิดการจัดทำแผนยุทธศาสตร์การพัฒนาบุคลากร</b>	
- กรอบแนวคิดการจัดทำแผนยุทธศาสตร์การพัฒนาบุคลากร	๑๓
<b>บทที่ ๔ : ผลการวิเคราะห์ข้อมูลประกอบการจัดทำแผนยุทธศาสตร์</b>	
- ผลการวิเคราะห์ข้อมูลประกอบการจัดทำแผนยุทธศาสตร์	๑๕
<b>บทที่ ๕ : แผนยุทธศาสตร์การพัฒนาบุคลากร ประจำปีงบประมาณ ๒๕๖๑-๒๕๖๓</b>	
- แผนยุทธศาสตร์การพัฒนาบุคลากร ประจำปีงบประมาณ ๒๕๖๑-๒๕๖๓	๑๘
<b>บทที่ ๖ : หลักสูตรการพัฒนา</b>	
- หลักสูตรการพัฒนา	๒๐
- แผนพัฒนาบุคลากรของ อบต.นาบัว ประจำปีงบประมาณ ๒๕๖๑-๒๕๖๓	๒๒
<b>บทที่ ๗ : เงื่อนไขในการดำเนินการพัฒนา</b>	
- เงื่อนไขในการดำเนินการพัฒนา	๒๖
<b>บทที่ ๘ : การติดตามและประเมินผล</b>	
- การติดตามและประเมินผล	๒๘
<b>ภาคผนวก</b>	
๑. บทสรุปสำหรับผู้บริหารการสำรวจข้อมูลความต้องการฝึกอบรมของบุคลากร	
๒. สำเนาคำสั่งแต่งตั้งคณะกรรมการแผนพัฒนาฯ	
๓. สำเนารายงานการประชุมคณะกรรมการพัฒนาฯ	

## บทที่ ๑ บทนำ

### หลักการและเหตุผล

ตามประกาศคณะกรรมการพนักงานส่วนตำบลจังหวัดสุรินทร์ เรื่อง หลักเกณฑ์และเงื่อนไขเกี่ยวกับการบริหารงานบุคคลขององค์การบริหารส่วนตำบล ลงวันที่ ๔ ธันวาคม ๒๕๔๕ กำหนดให้องค์การบริหารส่วนตำบล พัฒนาผู้ได้รับการบรรจุเข้ารับราชการเป็นพนักงานส่วนตำบล ก่อนมอบหมายหน้าที่ให้ปฏิบัติเพื่อให้รู้ระเบียบแบบแผนของทางราชการ หลักและวิธีปฏิบัติราชการ บทบาท และหน้าที่ของพนักงานส่วนตำบล ในระบอบประชาธิปไตยอันมีพระมหากษัตริย์ทรงเป็นประมุข และแนวทางปฏิบัติตนเพื่อเป็นพนักงานส่วนตำบลที่ดี โดยองค์การบริหารส่วนตำบล ต้องดำเนินการพัฒนาให้ครบถ้วนตามหลักสูตรที่คณะกรรมการพนักงานเทศบาล (ก.ท.จ.)/พนักงานส่วนตำบล (ก.อบต.จังหวัด) กำหนด เช่น การพัฒนาด้านความรู้พื้นฐานในการปฏิบัติราชการ ให้ใช้วิธีการฝึกอบรมในห้องฝึกอบรม การฝึกอบรมทางไกล หรือการพัฒนาตนเองก็ได้ หากองค์การบริหารส่วนตำบล มีความประสงค์ จะพัฒนาเพิ่มเติม ให้สอดคล้องกับความจำเป็นในการพัฒนาของแต่ละองค์การบริหารส่วนตำบลก็ให้กระทำได้ ทั้งนี้ องค์การบริหารส่วนตำบลที่จะดำเนินการจะต้องใช้หลักสูตรที่คณะกรรมการพนักงานเทศบาล/พนักงานส่วนตำบล กำหนดเป็นหลักสูตรหลัก และเพิ่มเติมหลักสูตรตามความจำเป็นที่องค์การบริหารส่วนตำบล พิจารณาเห็นว่ามีความเหมาะสม การพัฒนาพนักงานส่วนตำบลเกี่ยวกับการปฏิบัติงานในหน้าที่ ให้องค์การบริหารส่วนตำบลสามารถเลือกใช้วิธีการพัฒนาอื่น ๆ ได้ และอาจกระทำได้โดยสำนักงานคณะกรรมการกลางพนักงานเทศบาล (ก.ท.) พนักงานส่วนตำบล (ก.อบต.) สำนักงานคณะกรรมการพนักงานเทศบาล (ก.ท.จ.)/พนักงานส่วนตำบล (ก.อบต.จังหวัด) ร่วมกับองค์การบริหารส่วนตำบลต้นสังกัด หรือองค์การบริหารส่วนตำบลต้นสังกัดร่วมกับส่วนราชการอื่นหรือภาคเอกชนก็ได้ และตามประกาศคณะกรรมการพนักงานส่วนตำบลจังหวัดสุรินทร์ เรื่อง หลักเกณฑ์และเงื่อนไขเกี่ยวกับการบริหารงานบุคคลของเทศบาลองค์การบริหารส่วนตำบล ลงวันที่ ๔ ธันวาคม ๒๕๔๕ กำหนดให้องค์การบริหารส่วนตำบลจัดทำแผนการพัฒนาพนักงานส่วนตำบล เพื่อเพิ่มพูนความรู้ ทักษะ ทศนคติที่ดี คุณธรรมและจริยธรรม อันจะทำให้ปฏิบัติหน้าที่ราชการ ในตำแหน่งนั้นได้อย่างมีประสิทธิภาพในการจัดทำแผนการพัฒนาต้องกำหนดตามกรอบของแผนแม่บทการพัฒนาพนักงานส่วนตำบลที่คณะกรรมการกลางพนักงานเทศบาล (ก.ท.)/พนักงานส่วนตำบล (ก.อบต.) กำหนด โดยให้กำหนดเป็นแผนการพัฒนาพนักงานส่วนตำบล มีระยะเวลา ๓ ปี ตามกรอบของแผนอัตรากำลังองค์การบริหารส่วนตำบล นั้น

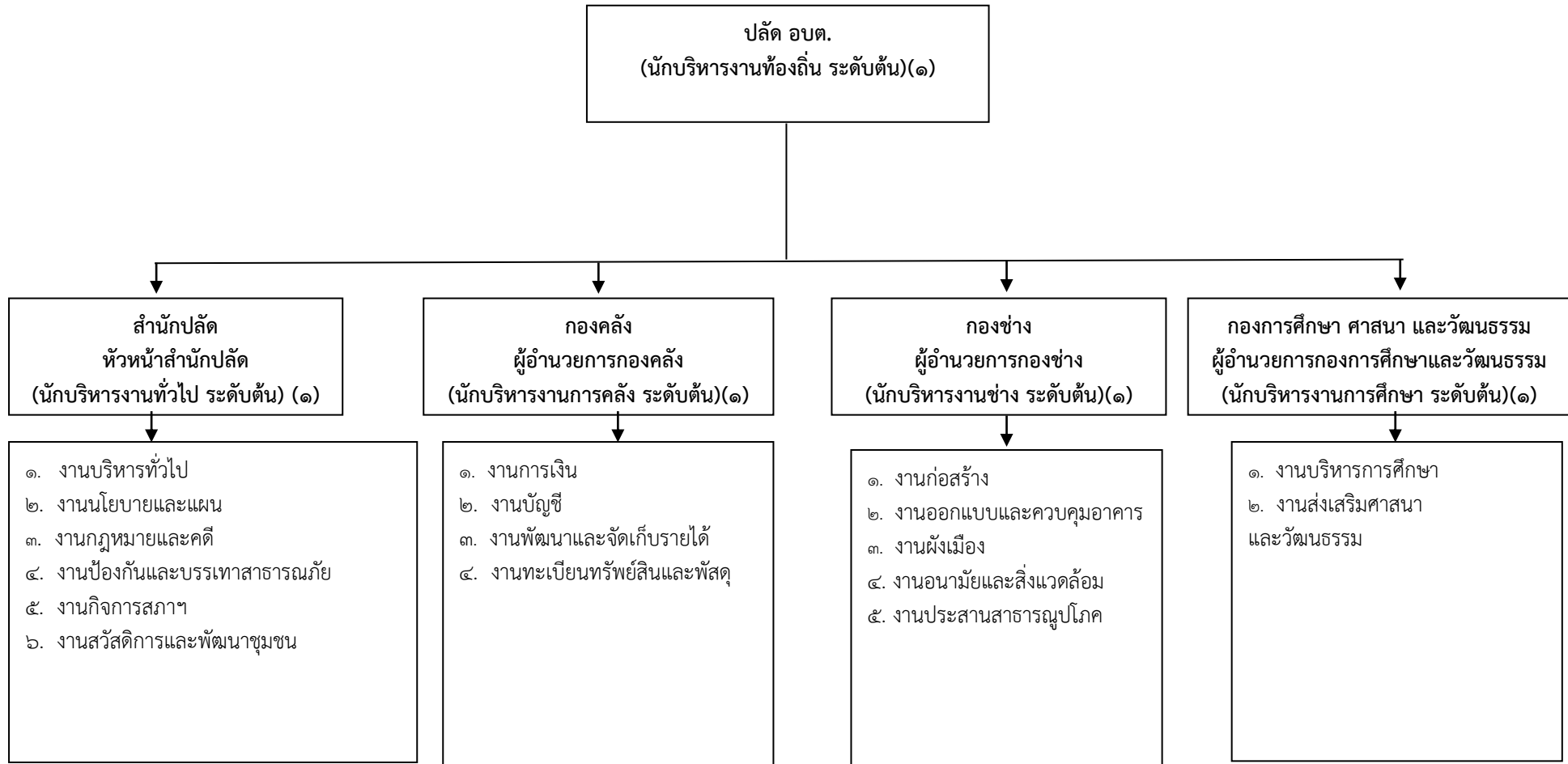
เพื่อให้สอดคล้องกับแนวทางดังกล่าว องค์การบริหารส่วนตำบลนาบัว อำเภอเมืองสุรินทร์ จังหวัดสุรินทร์ จึงได้จัดทำแผนการพัฒนาพนักงานส่วนตำบล ประจำปีงบประมาณ ๒๕๖๑-๒๕๖๓ ขึ้น เพื่อใช้เป็นแนวทางในการพัฒนาบุคลากรขององค์การบริหารส่วนตำบลนาบัว เป็นเครื่องมือในการบริหารงานบุคคลของผู้บริหาร อีกทั้งยังเป็นการพัฒนาเพื่อเพิ่มพูนความรู้ ทักษะ ทศนคติที่ดี คุณธรรม จริยธรรมของบุคลากร องค์การบริหารส่วนตำบลนาบัว ในการปฏิบัติราชการและตอบสนองความต้องการของประชาชนได้อย่างมีประสิทธิภาพและประสิทธิผล

๑. ข้อมูลด้านโครงสร้างการแบ่งส่วนราชการและอัตรากำลัง

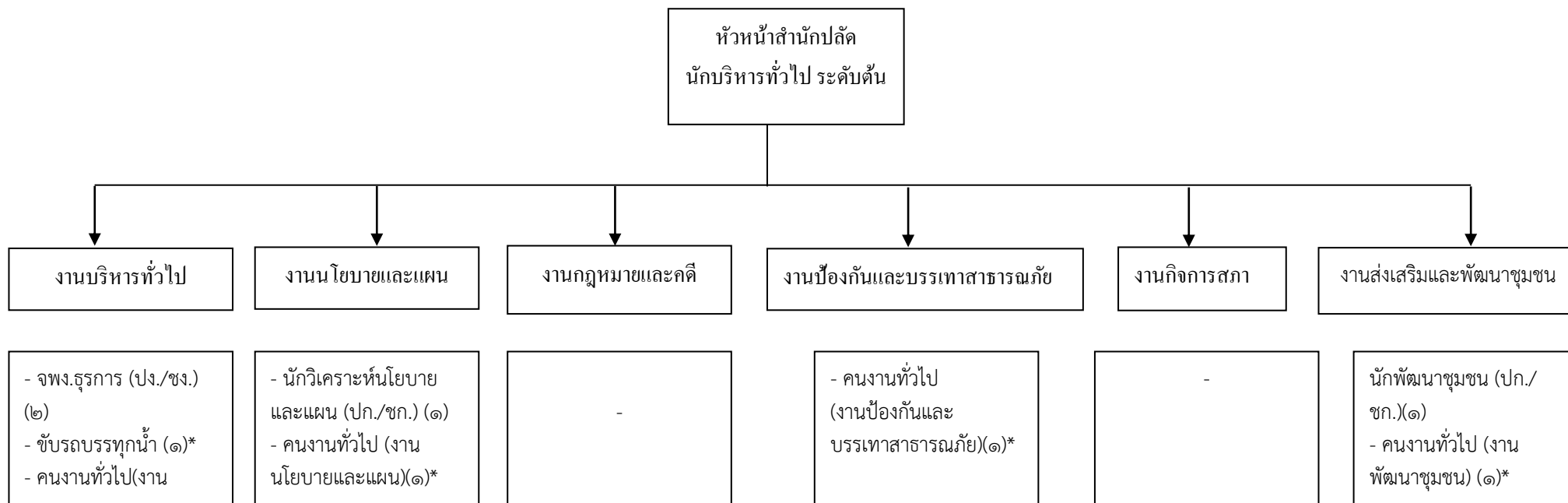
แผนอัตรากำลัง ๓ ปี ประจำปีงบประมาณ ๒๕๖๑-๒๕๖๓ ไว้ ดังนี้

แผนภูมิโครงสร้างการแบ่งส่วนราชการตามแผนอัตรากำลัง ๓ ปี ปีงบประมาณ ๒๕๖๑ - ๒๕๖๓

(ตามระบบจำแนกตำแหน่งในระบบแห่ง) กรอบโครงสร้างส่วนราชการ อบต.

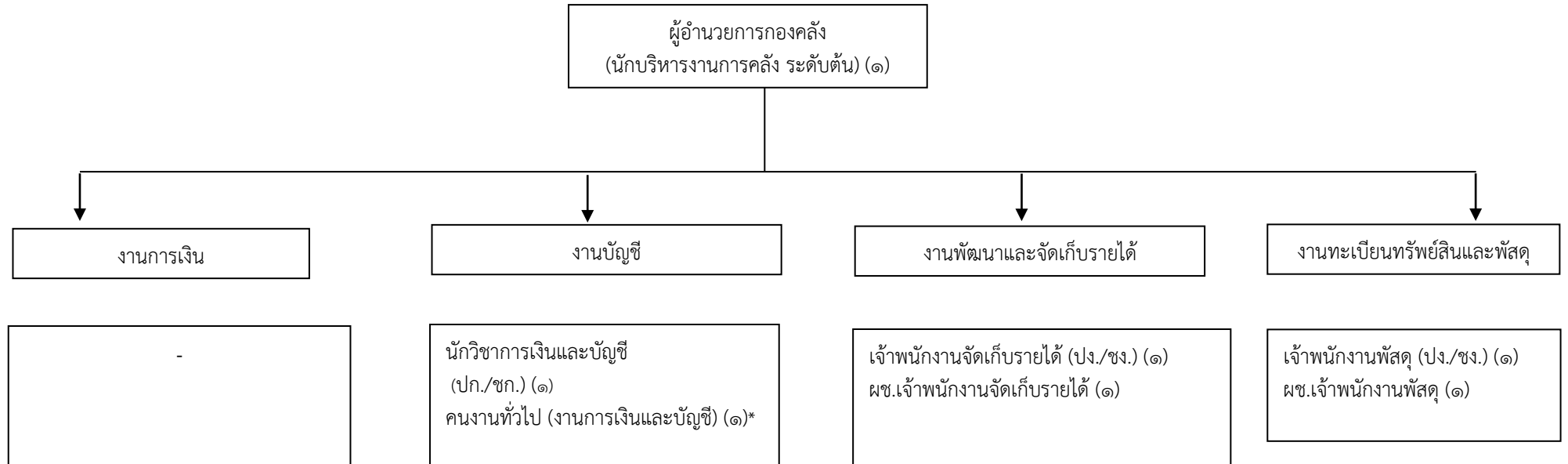


## โครงสร้างสำนักปลัด



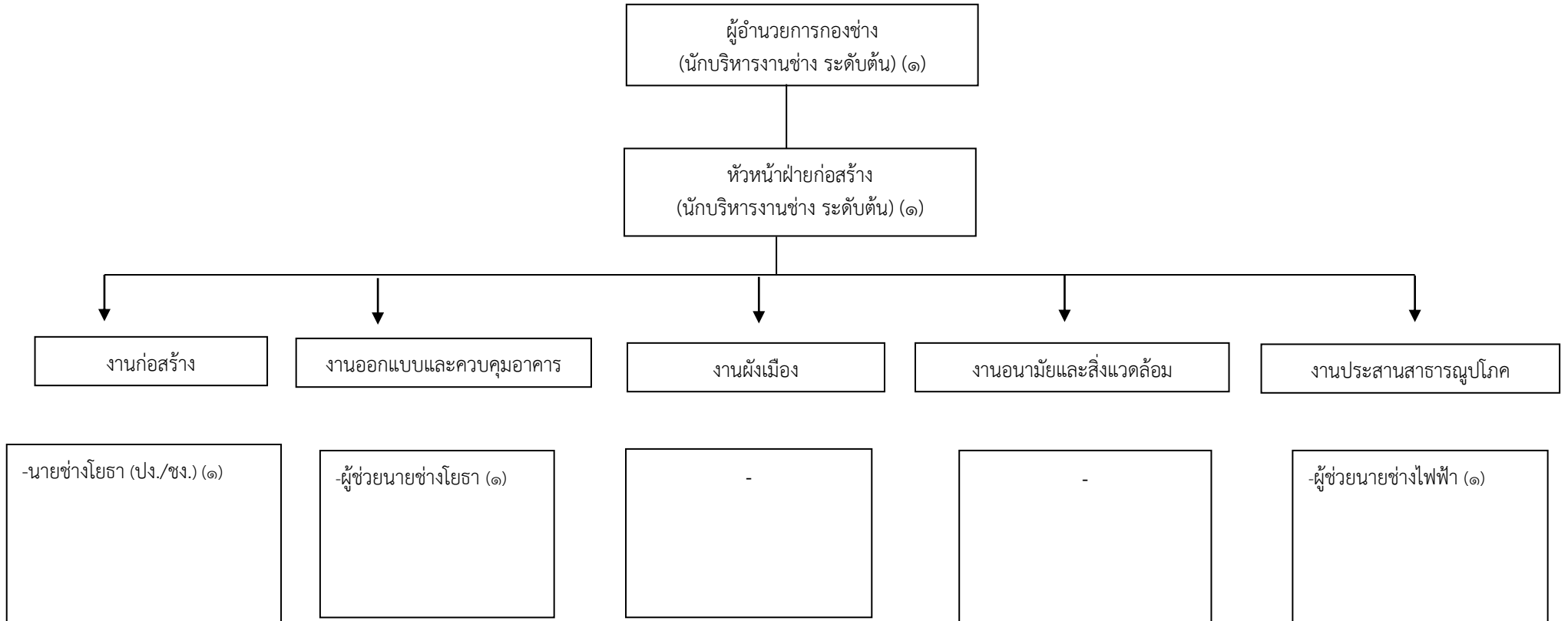
ระดับ	อำนาจการท้องถิ่น			วิชาการ				ทั่วไป			ลูกจ้างประจำ	พนักงานจ้าง		รวม
	ต้น	กลาง	สูง	ปฏิบัติการ	ชำนาญการ	ชำนาญการพิเศษ	เชี่ยวชาญ	ปฏิบัติงาน	ชำนาญงาน	อาวุโส		ภารกิจ	ทั่วไป	
จำนวน	๑				๑				๑				๓*	๖

## โครงสร้างกองคลัง



ระดับ	อำนาจการท้องถิ่น			วิชาการ				ทั่วไป			ลูกจ้างประจำ	พนักงานจ้าง		รวม
	ต้น	กลาง	สูง	ปฏิบัติการ	ชำนาญการ	ชำนาญการพิเศษ	เชี่ยวชาญ	ปฏิบัติงาน	ชำนาญงาน	อาวุโส		ภารกิจ	ทั่วไป	
จำนวน	๑				๑				๑			๒	๑*	๖

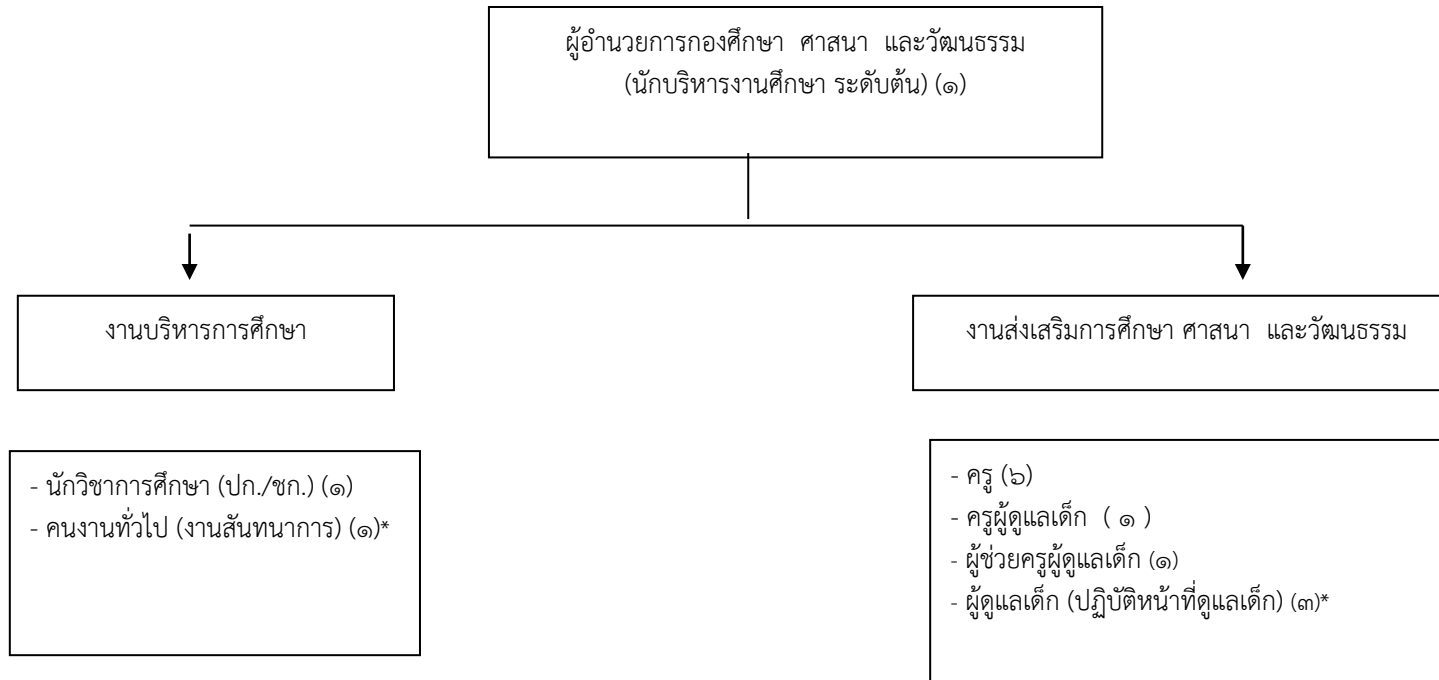
### โครงสร้างกองช่าง



ระดับ	อำนาจการท้องถิ่น			วิชาการ				ทั่วไป			ลูกจ้างประจำ	พนักงานจ้าง		รวม
	ต้น	กลาง	สูง	ปฏิบัติการ	ชำนาญการ	ชำนาญการพิเศษ	เชี่ยวชาญ	ปฏิบัติงาน	ชำนาญงาน	อาวุโส		ภารกิจ	ทั่วไป	
จำนวน	๑							๑				๒		๔



## โครงสร้างกองศึกษา ศาสนา และวัฒนธรรม



๒. อัตรากำลังตามแผนอัตรากำลัง ๓ ปี

อัตรากำลังพนักงานส่วนท้องถิ่น ลูกจ้าง และพนักงานจ้างของ องค์การบริหารส่วนตำบลนาบัว ประจำปีงบประมาณ พ.ศ. ๒๕๖๑

ที่	ตำแหน่งเลขที่	ชื่อ - สกุล	ชื่อตำแหน่งในการบริหารงาน/ ชื่อตำแหน่งพนักงานครู	ชื่อตำแหน่งในสายงาน/ ชื่อตำแหน่งพนักงานจ้าง	ตำแหน่งประเภท/ ประเภท	ระดับ	หมายเหตุ
๑	๖๘-๓-๐๐-๑๑๐๑-๐๐๑	น.ส.สิวิกาญจน์ แพงงาม	ปลัดองค์การบริหารส่วนตำบล	นักบริหารงานท้องถิ่น	บริหารท้องถิ่น	ต้น	
	สำนักปลัดองค์การบริหารส่วนตำบล						
๒	๖๘-๓-๐๑-๒๑๐๑-๐๐๑	นายธนนชัย แก้วสน	หัวหน้าสำนักปลัด	นักบริหารงานทั่วไป	อำนวยการท้องถิ่น	ต้น	
๓	๖๘-๓-๐๑-๓๑๐๓-๐๐๑	-	นักวิเคราะห์นโยบายและแผน	นักวิเคราะห์นโยบาย และแผน	วิชาการ	ปก./ ชก.	ร้องขอให้ กสธ. สอบแข่งขัน แทน
๔	๖๘-๓-๐๑-๓๘๐๑-๐๐๑	นางอุไร เชื้ออินทร์	นักพัฒนาชุมชน	นักพัฒนาชุมชน	วิชาการ	ชำนาญ การ	
๕	๖๘-๓-๐๑-๔๑๐๑-๐๐๑	-	เจ้าพนักงานธุรการ	เจ้าพนักงานธุรการ	ทั่วไป	ปง./ชง.	ร้องขอให้ กสธ. สอบแข่งขัน แทน
๖	๖๘-๓-๐๑-๔๑๐๑-๐๐๒	น.ส.ทัดดาว สันทอง	เจ้าพนักงานธุรการ	เจ้าพนักงานธุรการ	ทั่วไป	ชำนาญ งาน	
	พนักงานจ้างตามภารกิจ (ประเภทผู้มีคุณวุฒิ)						
๗	-	-	-	ผช.นักสังคมสงเคราะห์	-	-	ว่าง (จะขอยุบ ตำแหน่งในปี งบฯ ๖๑)
	พนักงานจ้างตามภารกิจ (ประเภทผู้มีทักษะ)						
๘	-	-	-	ตกแต่งงาน	-	-	ว่าง (จะขอยุบ ตำแหน่งในปี งบฯ ๖๑)

ที่	ตำแหน่งเลขที่	ชื่อ - สกุล	ชื่อตำแหน่งในการบริหารงาน/ ชื่อตำแหน่งพนักงานครู	ชื่อตำแหน่งในสายงาน/ ชื่อตำแหน่งพนักงานจ้าง	ตำแหน่งประเภท/ ประเภท	ระดับ	หมายเหตุ
	<b>พนักงานจ้างทั่วไป</b>						
๙	-	นายวีระ ไตรอดดี	-	ขับรถบรรทุกน้ำ	-	-	สัญญาจ้าง ๒๘ มี.ค. ๕๙ - ๓๐ ก.ย.๖๐
๑๐	-	น.ส.ทัศนวรรณ เย็นเสมอ	-	คนงานทั่วไป (งาน ป้องกันฯ)	-	-	สัญญาจ้าง ๑ พ.ย. ๕๙ - ๓๐ ก.ย.๖๐
๑๑	-	น.ส.ชนิษฐา ยังมี	-	คนงานทั่วไป (งาน เกษตร)	-	-	สัญญาจ้าง ๑ พ.ย. ๕๙ - ๓๐ ก.ย.๖๐
	<b>กองคลัง</b>						
๑๒	๖๘-๓-๐๔-๒๑๐๒-๐๐๑	นางจันทรา แร่ทอง	ผู้อำนวยการกองคลัง	นักบริหารงานการคลัง	อำนาจการท้องถิ่น	ต้น	
๑๓	๖๘-๓-๐๔-๓๒๐๑-๐๐๑	น.ส.วรรณพร พระไวย	นักวิชาการเงินและบัญชี	นักวิชาการเงินและบัญชี	วิชาการ	ชำนาญ การ	
๑๔	๖๘-๓-๐๔-๔๒๐๓-๐๐๑	นางพนิตตา อินทรกำแหง	เจ้าพนักงานพัสดุ	เจ้าพนักงานพัสดุ	ทั่วไป	ชำนาญ งาน	
๑๕	๖๘-๓-๐๔-๔๒๐๔-๐๐๑	-	เจ้าพนักงานจัดเก็บรายได้	เจ้าพนักงานจัดเก็บ รายได้	ทั่วไป	ปง./ชง.	ร้องขอให้ กสส. สอบแข่งขัน แทน
	<b>พนักงานจ้างตามภารกิจ (ประเภทผู้มีคุณวุฒิ)</b>						
๑๖	-	น.ส.พองจันทร์ สายสี	-	ผช.เจ้าพนักงานพัสดุ	-	-	สัญญาจ้าง ๑ ต.ค.๕๙ - ๓๐ ก.ย.๖๐

ที่	ตำแหน่งเลขที่	ชื่อ - สกุล	ชื่อตำแหน่งในการบริหารงาน/ชื่อตำแหน่งพนักงานครู	ชื่อตำแหน่งในสายงาน/ชื่อตำแหน่งพนักงานจ้าง	ตำแหน่งประเภท/ประเภท	ระดับ	หมายเหตุ
๑๗	-	น.ส.อัมรา สายสร้อย	-	ผช.เจ้าหน้าที่จัดเก็บรายได้	-	-	สัญญาจ้าง ๑ ต.ค. ๕๙ - ๓๐ ก.ย.๖๐
	<b>กองช่าง</b>						
๑๘	๖๘-๓-๐๕-๒๑๐๓-๐๐๑	-	ผู้อำนวยการกองช่าง	นักบริหารงานช่าง	อำนาจการท้องถิ่น	ต้น	ว่าง (กำลังสรรหาโดยวิธีการรับโอน)
๑๙	๖๘-๓-๐๕-๒๑๐๓-๐๐๒	นายจรัสศักดิ์ ทັນวัน	หัวหน้าฝ่ายก่อสร้าง	นักบริหารงานช่าง	อำนาจการท้องถิ่น	ต้น	ว่างให้ยุบเลิก
๒๐	๖๘-๓-๐๕-๔๗๐๑-๐๐๑	นายธวัชชัย สุกิมาโน	นายช่างโยธา	นายช่างโยธา	ทั่วไป	ปฏิบัติงาน	
	<b>พนักงานจ้างตามภารกิจ (ประเภทผู้มีคุณวุฒิ)</b>						
๒๑	-	นายอภิชาติ ยี่สุนศรี	-	ผช.นายช่างโยธา	-	-	สัญญาจ้าง ๖ ก.พ. ๖๐ - ๓๐ ก.ย.๖๐
๒๒	-	นายสัญญา บัวศรี	-	ผช.ช่างไฟฟ้า	-	-	สัญญาจ้าง ๑ ต.ค. ๕๙ - ๓๐ ก.ย.๖๐
	<b>กองการศึกษา ศาสนา และวัฒนธรรม</b>						
๒๓	๖๘-๓-๐๘-๒๑๐๗-๐๐๑	-	ผอ.กองการศึกษา ศาสนา วัฒนธรรม	นักบริหารงานการศึกษา	อำนาจการท้องถิ่น	ต้น	ว่าง (กำลังสรรหาโดยวิธีการรับโอน)
๒๔	๖๘-๓-๐๘-๓๘๐๓-๐๐๑	นายเริงฤทธิ์ สายสร้อย	นักวิชาการศึกษา	นักวิชาการศึกษา	วิชาการ	ชำนาญการ	

ที่	ตำแหน่งเลขที่	ชื่อ - สกุล	ชื่อตำแหน่งในการบริหารงาน/ ชื่อตำแหน่งพนักงานครู	ชื่อตำแหน่งในสายงาน/ ชื่อตำแหน่งพนักงานจ้าง	ตำแหน่งประเภท/ ประเภท	ระดับ	หมายเหตุ
	<b>ศูนย์พัฒนาเด็กเล็กบ้านนาบัว</b>						
๒๕	๓๒-๒-๐๑๕๘	นางสาวตรี ไม่ลืม	ครู	ครู	สายงานการสอน		
๒๖	๓๒-๒-๐๔๗๓	นางโสภา เกิดเหลี่ยม	ครู	ครู	สายงานการสอน		
	<b>พนักงานจ้างทั่วไป</b>						
๒๗	-	น.ส.ฐิติรัตน์ มั่นใจพัชร	-	ผู้ดูแลเด็ก (ปฏิบัติหน้าที่ ดูแลเด็ก)	-	-	สัญญาจ้าง ๑ ต.ค.๕๙ - ๓๐ ก.ย.๖๐
	<b>ศูนย์พัฒนาเด็กเล็กบ้านกะทม</b>						
๒๘	๓๒-๒-๐๑๕๙	น.ส.ณัฐชญาดา ตรงใจ	ครู	ครู	สายงานการสอน		
๒๙	๓๒-๒-๐๗๖๖	น.ส.พจนีย์ เสมอภาค	ครูผู้ดูแลเด็ก	ครูผู้ดูแลเด็ก	สายงานการสอน		
	<b>ศูนย์พัฒนาเด็กเล็กบ้านกะทม</b>						
๒๘	๓๒-๒-๐๑๕๙	น.ส.ณัฐชญาดา ตรงใจ	ครู	ครู	สายงานการสอน		
๒๙	๓๒-๒-๐๗๖๖	น.ส.พจนีย์ เสมอภาค	ครูผู้ดูแลเด็ก	ครูผู้ดูแลเด็ก	สายงานการสอน		
	<b>พนักงานจ้างทั่วไป</b>						
๓๐	-	น.ส.อัจฉริยา ทองวิจิตร	-	ผู้ดูแลเด็ก (ปฏิบัติหน้าที่ ดูแลเด็ก)	-	-	สัญญาจ้าง ๑ ต.ค.๕๙ - ๓๐ ก.ย.๖๐
	<b>ศูนย์พัฒนาเด็กเล็กบ้านเสม็ด</b>						
๓๑	๓๒-๒-๐๑๖๐	นางยุพิน มงคล	ครู	ครู	สายงานการสอน	-	
	<b>พนักงานจ้างตามภารกิจ (ประเภทผู้มีคุณวุฒิ)</b>						
๓๒	-	-	-	ผช.ครูผู้ดูแลเด็ก	-	-	ว่าง (จะขอ ยุบตำแหน่ง ในปีบฯ ๖๑)

ที่	ตำแหน่งเลขที่	ชื่อ - สกุล	ชื่อตำแหน่งในการบริหารงาน/ ชื่อตำแหน่งพนักงานครู	ชื่อตำแหน่งในสายงาน/ ชื่อตำแหน่งพนักงานจ้าง	ตำแหน่งประเภท/ ประเภท	ระดับ	หมายเหตุ
	ศูนย์พัฒนาเด็กเล็กบ้านตังกอ						
๓๓	๓๒-๒-๐๔๗๒	นางศรีนวล แววดี	ครู	ครู	สายงานการสอน	-	
๓๔	๓๒-๒-๐๗๑๒	นางมาริกา ดวงสินธ์	ครู	ครู	สายงานการสอน	-	
	พนักงานจ้างตามภารกิจ (ประเภทผู้มีคุณวุฒิ)						
๓๕	-	น.ส.สุดาวรรณ ชัยสุภา	-	ผช.ครูผู้ดูแลเด็ก	-	-	สัญญาจ้าง ๑ ต.ค.๕๙ - ๓๐ ก.ย.๖๐

## บทที่ ๒

### วัตถุประสงค์และเป้าหมายการพัฒนา

#### วัตถุประสงค์

๑. เพื่อพัฒนาบุคลากรให้มีสมรรถนะด้านความคิด มุ่งมั่นที่จะเป็นคนดี มีจิตสำนึกในการพัฒนาตนเองเพื่อให้รู้วิธีคิดอย่างมีระบบ รู้วิธีคิดที่ถูกต้อง มีทักษะในการใช้ความคิด (Conceptual Skills) เพื่อการบริหารและการปฏิบัติงานที่มีประสิทธิผล
๒. เพื่อพัฒนาบุคลากรให้มีสมรรถนะด้านมนุษย์ มุ่งมั่นที่จะเข้าใจและตระหนักรู้ในคุณค่าของตนเองและคุณค่าของผู้อื่น มีทักษะในการปฏิสัมพันธ์กับผู้อื่น (Human Skills) เพื่อการบริหารและปฏิบัติงานอย่างมีประสิทธิภาพ
๓. เพื่อพัฒนาบุคลากรให้มีสมรรถนะด้านงาน มุ่งมั่นที่จะเป็นคนเก่ง มีทักษะในการบริหารและปฏิบัติงาน (Technical Skills) โดยเฉพาะสมรรถนะในการบริหารและปฏิบัติงานตามโครงการภายใต้แผนยุทธศาสตร์การพัฒนารองการปกครองส่วนตำบล และโครงการภายใต้แผนยุทธศาสตร์กรมส่งเสริมการปกครองท้องถิ่น เพื่อให้มีความพร้อมในการขับเคลื่อนยุทธศาสตร์ขององค์การบริหารส่วนตำบลและยุทธศาสตร์ของกรมส่งเสริมการปกครองท้องถิ่นได้อย่างมีประสิทธิภาพ รวมทั้งการบริหารและปฏิบัติงานตามภารกิจหลักของหน่วยงานต่างๆ ที่ให้ความร่วมมือและประสานงานขับเคลื่อนยุทธศาสตร์ในส่วนราชการต่าง ๆ ได้อย่างมีประสิทธิภาพ

#### เป้าหมาย

##### เป้าหมายเชิงปริมาณ

๑. บุคลากรในสังกัดองค์การบริหารส่วนตำบลนาบัว อันประกอบด้วย พนักงานส่วนตำบล และพนักงานจ้าง ได้รับการพัฒนาการเพิ่มพูนความรู้ มีความสามารถ ทักษะ คุณธรรมและจริยธรรมในการปฏิบัติงานทุกคน
๒. ประชาชนในเขตองค์การบริหารส่วนตำบลนาบัว ได้รับการบริการที่ดี สะดวก รวดเร็ว ไม่น้อยกว่าร้อยละ ๘๕

##### เป้าหมายเชิงคุณภาพ

๑. บุคลากรในสังกัดองค์การบริหารส่วนตำบลนาบัวทุกคน ที่ได้เข้ารับการเพิ่มพูนความรู้ ทักษะ คุณธรรมและจริยธรรมในการปฏิบัติงาน สามารถนำความรู้ที่ได้รับมาใช้ประโยชน์ในการปฏิบัติงานเพื่อบริการประชาชนได้อย่างมีประสิทธิภาพ ประสิทธิภาพ ตามแนวทางการบริหารกิจการบ้านเมืองที่ดี
๒. ประชาชนภายในเขตองค์การบริหารส่วนตำบลนาบัว ได้รับการบริการที่ดี มีคุณภาพชีวิตที่ดีขึ้น

## บทที่ ๓

### กรอบแนวคิดการจัดทำแผนยุทธศาสตร์การพัฒนาศูนย์สุขภาพ

การจัดทำยุทธศาสตร์การพัฒนาศูนย์สุขภาพหน่วยงานส่วนตำบล มีวัตถุประสงค์เพื่อให้องค์กรมีจุดมุ่งหมาย ทิศทางในการก้าวไปข้างหน้าในเชิงการพัฒนาศูนย์สุขภาพ เพื่อไปตอบสนองต่อยุทธศาสตร์องค์กร มีวิธีการและเครื่องมือในการผลักดันสู่ความสำเร็จรวมทั้งระบบการติดตามผล อีกทั้งเป็นการสร้างความต่อเนื่องในการพัฒนาศูนย์สุขภาพในองค์กร ซึ่งการจัดทำยุทธศาสตร์นั้น คือ การกำหนดทิศทางขององค์กร ซึ่งทิศทางนี้จะมีผลครอบคลุมอยู่ในช่วงระยะเวลา ๓ ปี

ในการจัดทำยุทธศาสตร์การพัฒนาศูนย์สุขภาพขององค์การบริหารส่วนตำบลนาบัว นั้น ต้องเป็นการจัดทำยุทธศาสตร์ที่มีความเชื่อมโยงกับยุทธศาสตร์หลักตามแผนพัฒนาจังหวัด แผนพัฒนาอำเภอ แผนพัฒนาองค์กรปกครองส่วนท้องถิ่น นโยบายของรัฐบาล และนโยบายผู้บริหาร ทั้งนี้ เพื่อให้ยุทธศาสตร์การพัฒนาศูนย์สุขภาพนั้น เป็นส่วนที่ช่วยสนับสนุนผลักดันให้ยุทธศาสตร์ของหน่วยงานประสบความสำเร็จผ่านทางบุคลากรที่ได้รับการพัฒนาให้มีความรู้ สมรรถนะ เป็นผู้รู้ เป็นคนดี มีวินัย และมีพลังกายพลังใจในการปฏิบัติภารกิจของตนให้ประสบความสำเร็จอย่างดียิ่ง และเพื่อให้ยุทธศาสตร์การพัฒนาศูนย์สุขภาพนั้น มีความเชื่อมต่อกับยุทธศาสตร์ขององค์การบริหารส่วนตำบลนาบัว ในทุกๆ ยุทธศาสตร์ โดยมีได้เพียงเชื่อมโยงเฉพาะในด้านที่เป็นยุทธศาสตร์ด้านทรัพยากรบุคคล เท่านั้น

เพื่อให้การจัดทำยุทธศาสตร์การพัฒนาศูนย์สุขภาพขององค์การบริหารส่วนตำบลนาบัว มีความสอดคล้องและสัมพันธ์กับยุทธศาสตร์หลัก ตามแผนพัฒนาจังหวัด แผนพัฒนาอำเภอ แผนพัฒนาองค์กรปกครองส่วนท้องถิ่น นโยบายของรัฐบาล และนโยบายผู้บริหาร จึงได้กำหนดกระบวนการในการจัดทำ ดังนี้

**ขั้นตอนที่ ๑** กำหนดประเด็นหลักตามยุทธศาสตร์ขององค์กร เพื่อศึกษาแนวนโยบายการพัฒนาจังหวัด แผนพัฒนาเศรษฐกิจและสังคม แนวนโยบายของจังหวัด อำเภอ และทบทวนวิสัยทัศน์ พันธกิจ ยุทธศาสตร์องค์กร

ในการกำหนดประเด็นหลักตามยุทธศาสตร์องค์กร องค์การบริหารส่วนตำบลนาบัว นั้น เป็นการศึกษาข้อมูลประกอบที่สำคัญในการจัดทำยุทธศาสตร์ ศึกษาตัวชี้วัดในระดับองค์กร เมื่อได้ทำการศึกษาและทบทวนข้อมูลยุทธศาสตร์ที่เกี่ยวข้อง ข้อมูลวิสัยทัศน์ พันธกิจ แล้ว จากนั้น จึงดำเนินการกำหนดประเด็นสำคัญในยุทธศาสตร์องค์กร

**ขั้นตอนที่ ๒** การทำ HR SWOT เพื่อวิเคราะห์จุดอ่อน จุดแข็ง โอกาส อุปสรรค ในเรื่องของ “คน” ที่จะทำให้องค์กรบรรลุ หรือไม่บรรลุตามยุทธศาสตร์ที่วางไว้

ขั้นตอนนี้เป็นขั้นตอนที่จะช่วยในการวิเคราะห์ข้อมูลปัจจัยภายใน และปัจจัยภายนอกในด้านทรัพยากรมนุษย์ ที่มีผลต่อความสำเร็จขององค์กร ซึ่งการทำ HR SWOT นั้น

- เป็นการวิเคราะห์จุดอ่อน จุดแข็ง โอกาส อุปสรรค ในเรื่องของ “คน” ที่จะทำให้องค์กรบรรลุหรือไม่บรรลุผลสำเร็จตามยุทธศาสตร์ที่วางไว้

- เป็นการดำเนินการในรูปการประชุม หรือ Workshop เพื่อเป็นการระดมสมอง ซึ่งให้ได้มาซึ่งข้อมูลจำนวนมาก

- เป็นการระดมสมอง โดยที่สิ่งที่ได้จากการระดมสมองนั้น เป็นความเห็นของผู้ที่มาร่วม

- พิจารณาให้ความสำคัญกับจุดอ่อน เป็นลำดับแรก ๆ

- เป็นการวิเคราะห์ในทุกๆ ด้าน ที่เกี่ยวกับการบริหาร และพัฒนาทรัพยากรมนุษย์ ไม่ควรจำกัดเฉพาะในด้านการพัฒนาทรัพยากรมนุษย์เพียงอย่างเดียว



**ขั้นตอนที่ ๓** วิเคราะห์ข้อมูลสำคัญด้านทรัพยากรมนุษย์ เพื่อวิเคราะห์ข้อมูลที่สำคัญ ซึ่งจะช่วยสนับสนุนผลการทำ HR SWOT และเป็นข้อมูลสนับสนุนในการกำหนดยุทธศาสตร์การพัฒนาคูคลากรต่อไป

ขั้นตอนนี้ เป็นขั้นตอนที่จะช่วยสนับสนุนการจัดทำยุทธศาสตร์ ด้วยการวิเคราะห์จากข้อมูลสำคัญด้านทรัพยากรมนุษย์ และยังเป็น การตรวจสอบ ยืนยัน การทำ HR SWOT นอกจากนี้ การวิเคราะห์ข้อมูลสำคัญด้านทรัพยากรมนุษย์ ยังช่วยให้การจัดทำยุทธศาสตร์ต่าง ๆ มีความถูกต้องโดยมีข้อมูลตัวเลขสนับสนุนการคิดวิเคราะห์และการจัดทำ

ผลจากการวิเคราะห์ข้อมูลสำคัญด้านทรัพยากรมนุษย์นั้น ทำให้องค์กรเห็นถึงนัยสำคัญ ที่มีผลต่อการบริหารงานในปัจจุบัน และอนาคตอันใกล้ เช่น การวิเคราะห์จำนวนคนในแต่ละช่วงอายุ ทำให้เห็นถึงกลุ่มประชากรส่วนใหญ่ในองค์กร ด้วยข้อมูลนี้ทำให้การกำหนดยุทธศาสตร์การพัฒนา แผนการพัฒนา มีความสอดคล้องกับกลุ่มคนส่วนใหญ่ในองค์กร จำนวนวันที่ใช้ในการพัฒนา แสดงถึงค่าเฉลี่ยจำนวนวันที่บุคลากรได้รับการพัฒนา และค่าใช้จ่ายในการพัฒนานั้นสะท้อนถึงการบริหารจัดการ ความพยายามในการดำเนินการพัฒนา ผ่านการใช้จ่ายเพื่อการพัฒนา ซึ่งสามารถนำไปเปรียบเทียบกับหน่วยงานที่เป็นหน่วยงานที่ดีในเรื่องการพัฒนาคน

**ขั้นตอนที่ ๔** ศึกษาตัวแบบการพัฒนาขององค์กรที่คล้ายคลึงกัน เพื่อศึกษาแนวปฏิบัติที่ดีขององค์กรอื่น ซึ่งจะช่วยสนับสนุนการกำหนดยุทธศาสตร์ การพัฒนาคูคลากร เนื่องจากความเป็นจริงที่ว่า องค์กรใดองค์กรหนึ่งนั้นไม่ได้เก่งไปทุกอย่าง ยังมีองค์กรที่เก่งกว่าองค์กรอื่นๆ อย่างมากในบางเรื่อง ดังนั้น การศึกษาจากประสบการณ์ตรงขององค์กรอื่น แล้วนำมาประยุกต์ให้เหมาะสม จะช่วยประหยัดเวลาและลดการดำเนินงานแบบลองผิดลองถูก ทำให้สามารถเพิ่มประสิทธิภาพในการทำงาน และเพิ่มศักยภาพในการแข่งขัน

**ขั้นตอนที่ ๕** จัดทำยุทธศาสตร์การพัฒนาคูคลากร (HRD Strategy) เป็นขั้นตอนการกำหนด ยุทธศาสตร์การพัฒนาคูคลากรในรายละเอียด พร้อมตัวชี้วัดผลงานที่สำคัญ (KPI) ขั้นตอนนี้ เป็นขั้นตอนในการสร้างยุทธศาสตร์การพัฒนาคูคลากรขององค์กร โดยการนำข้อมูลที่ได้จากขั้นตอนที่ ๑ ถึง ๔ มาวิเคราะห์ จัดลำดับความสำคัญ จัดกลุ่มประเด็นปัญหา เพื่อจัดทำเป็นยุทธศาสตร์การพัฒนาขึ้น

เมื่อสร้างยุทธศาสตร์การพัฒนาจากขั้นตอนการสร้างยุทธศาสตร์และทำการเชื่อมโยงกับ ยุทธศาสตร์หลักขององค์กรบริหารส่วนตำบลแล้ว ลำดับถัดมา ดำเนินการจัดกลุ่ม ปรับปรุง เพื่อคัดเลือก ให้เหลือในปริมาณยุทธศาสตร์ที่เหมาะสม จากนั้นนำชื่อยุทธศาสตร์ที่ได้ผ่านการจัดกลุ่ม ปรับปรุงแล้ว มากำหนด ตัวชี้วัด พร้อมทั้งชื่อโครงการในแต่ละยุทธศาสตร์ ในการกำหนดตัวชี้วัดควรเป็นการวัดผลลัพธ์หรือผลสัมฤทธิ์ของ ยุทธศาสตร์ และควรกำหนดตัวชี้วัดที่สอดคล้องและตรงต่อยุทธศาสตร์ที่กำหนดขึ้นมา

**ขั้นตอนที่ ๖** จัดทำแผนปฏิบัติงาน (Action Plan) เป็นขั้นตอนหนึ่งในการแปลงยุทธศาสตร์มาสู่ การปฏิบัติและการกำหนดแผนงาน/โครงการ เป็นการผลักดันให้ยุทธศาสตร์การพัฒนาคูคลากรนั้นประสบความสำเร็จ ด้วยการจัดทำแผนปฏิบัติงาน (Action Plan) มีวัตถุประสงค์เพื่อให้การดำเนินงานตามยุทธศาสตร์นั้นได้ เกิดขึ้นจริง มีกระบวนการ ผู้รับผิดชอบ และขอบเขตเวลาการดำเนินงานที่ชัดเจน นอกจากนี้ยังเป็นการ มอบหมายความรับผิดชอบให้ผู้ที่เกี่ยวข้องเพื่อนำไปกำหนดเป็นแผนงานการปฏิบัติงานของตนซึ่งนำไปสู่การ ประเมินผลงานประจำปีที่มีความชัดเจนในผลงานที่เกิดขึ้น

**ขั้นตอนที่ ๗** ประเมินผลการพัฒนาตามแผน เป็นการติดตามผลความก้าวหน้า และความสำเร็จ ทั้งนี้เพื่อนำมาปรับแต่งแผนปฏิบัติงานให้ปฏิบัติได้ตามเป้าหมายที่กำหนด ขั้นตอนสุดท้ายของการจัดทำยุทธศาสตร์ การพัฒนาคูคลากรนั้น เป็นขั้นตอนการติดตามและประเมินผลความก้าวหน้า ความสำเร็จของยุทธศาสตร์ที่ได้ กำหนดไว้ ในการประเมินและติดตามผลตลอดช่วงระยะเวลาของแผนปฏิบัติการ เพื่อองค์กร จะได้ทราบถึง ความก้าวหน้าตามแผนงาน และเมื่อเกิดความล่าช้าองค์กรสามารถศึกษาข้อมูลเพิ่มเติมจากผู้รับผิดชอบ เพื่อร่วมกัน ปรับปรุงการปฏิบัติงานให้บรรลุเป้าหมายในที่สุด

## บทที่ ๔

### ผลการวิเคราะห์ข้อมูลประกอบการจัดทำแผนยุทธศาสตร์การพัฒนาบุคลากร

ในการจัดทำยุทธศาสตร์การพัฒนาบุคลากรนั้น ได้มีการนำข้อมูลในหลาย ๆ ด้านมาสรุปผลและวิเคราะห์เพื่อประกอบในการจัดทำยุทธศาสตร์ ทั้งนี้เพื่อให้ยุทธศาสตร์ที่จัดทำขึ้นนั้น สามารถนำมาใช้ในการพัฒนาแก้ไขในส่วนที่เป็นจุดอ่อนของบุคลากร และส่งเสริมสมรรถนะที่จำเป็นในการบรรลุเป้าประสงค์เชิงกลยุทธ์ของกรมชลประทาน ทั้งนี้ ในการวิเคราะห์ข้อมูลได้กำหนดที่มาของข้อมูลเพื่อนำมาวิเคราะห์ได้ ๔ ทาง คือ

๑. การสัมภาษณ์จากกลุ่มผู้บริหาร
๒. การรวบรวมข้อมูลที่สำคัญด้านทรัพยากรบุคคลจากหน่วยงานที่เกี่ยวข้อง
๓. การสรุปจากแบบสอบถามสำรวจความเห็นต่อการพัฒนาบุคลากร
๔. การสัมมนาเชิงปฏิบัติการการวิเคราะห์ HR SWOT ซึ่งสรุปผลการวิเคราะห์ข้อมูลจากที่มาของข้อมูลดังกล่าว ได้ดังนี้

#### สรุปการสัมภาษณ์จากผู้บริหาร

จากการสัมภาษณ์ผู้บริหาร ซึ่งประกอบไปด้วย ผู้บริหารท้องถิ่น ปลัดองค์กรปกครองส่วนท้องถิ่น หัวหน้าส่วนราชการที่เกี่ยวข้อง เพื่อสอบถามความคาดหวังในเรื่องการพัฒนาบุคลากรในความเห็นของผู้บริหารระดับสูง สามารถสรุปผลการสัมภาษณ์ได้ดังนี้

๑. บุคลากรต้องมีความรู้ความสามารถในการปฏิบัติงานในปัจจุบันให้ได้เต็มประสิทธิภาพ
๒. การนำเทคโนโลยีมาใช้ในสำนักงานเพิ่มขึ้น
๓. การสร้างความแข็งแกร่งในการประสาน และบริหารภาคสังคม เพื่อให้บรรลุภารกิจหลัก
๔. การพัฒนาทักษะให้เป็น multi skill เพื่อปรับตัวกับนโยบายควบคุมกำลังคนภาครัฐ
๕. การเพิ่มทักษะการบริหารจัดการในงาน
๖. การเสริมสร้างภาวะผู้นำให้แก่ผู้บังคับบัญชาทุกระดับ โดยเฉพาะเรื่องการพัฒนาผู้ใต้บังคับบัญชา

#### สรุปการวิเคราะห์ข้อมูลสำคัญด้านทรัพยากรบุคคล

ในการวิเคราะห์ข้อมูลสำคัญด้านทรัพยากรบุคคล ได้ทำการวิเคราะห์ข้อมูลสำคัญ ดังนี้

- โครงสร้างข้าราชการจำแนกแต่ละช่วงอายุ
- อัตราการสูญเสียจำแนกตามช่วงอายุงานและสาเหตุ
- สัดส่วนข้าราชการ ชาย-หญิง
- ข้อมูลค่าใช้จ่ายด้านบุคลากรต่องบประมาณรวม
- ข้อมูลงบในการพัฒนาบุคลากรต่อบุคลากร
- ร้อยละของข้าราชการที่ควรได้รับการพัฒนา

จากการวิเคราะห์ข้อมูลที่สำคัญด้านทรัพยากรบุคคลดังกล่าวข้างต้นนั้น ผลการวิเคราะห์พบว่า ในระยะเวลา ๓ ปี ข้างหน้า องค์กรการบริหารส่วนตำบลนาบัว จะประสบปัญหาในเรื่องอัตรากำลังคนที่จะหายไปจากการโอน (ย้าย) ซึ่งกำลังคนดังกล่าว เป็นกำลังคนในระดับสายงานปฏิบัติ ซึ่งอาจส่งผลกระทบต่อผลการทำงานขององค์กร ความพร้อมของกำลังคนที่ทดแทนกำลังคนที่หายไป นอกจากนี้ในเรื่องค่าใช้จ่ายในการพัฒนาและจำนวนวันที่ได้รับการพัฒนาของข้าราชการนั้น ยังต่ำกว่าเป้าหมายที่กำหนด

## สรุปการวิเคราะห์ HR SWOT

ในการวิเคราะห์ข้อมูลสภาพแวดล้อมภายในและภายนอก องค์การบริหารส่วนตำบลนาบัว ได้มีการจัดสัมมนาเชิงปฏิบัติการเพื่อรวบรวมข้อมูล โดยได้เชิญหัวหน้าส่วนราชการทุกหน่วยงานมาร่วมกันทำ HR SWOT เพื่อวิเคราะห์หาจุดแข็ง จุดอ่อน โอกาส และอุปสรรค โดยเน้นในประเด็นที่เกี่ยวข้องกับบุคลากร ทั้งนี้สามารถสรุปผลจากวิเคราะห์ ได้ดังนี้

### ๑. จุดแข็ง (Strengths)

- ผู้บริหารให้ความสำคัญต่อการปฏิบัติงานของบุคลากร
- มีเทคโนโลยีที่ทันสมัย
- บุคลากรมีความสามารถและพร้อมที่จะรับการพัฒนา
- บุคลากรมุ่งถึงผลสัมฤทธิ์ขององค์กร
- บุคลากรมีจิตสำนึกในการให้บริการ
- ผู้บริหารและบุคลากรมีความเอื้ออาทรต่อกัน
- มีผู้นำองค์กรที่เข้มแข็ง
- บุคลากรมีความรู้ความเข้าใจ เข้าถึงวัฒนธรรมในพื้นที่ การมีส่วนร่วมกับชุมชนท้องถิ่น
- มีการติดตาม ประเมินผล และคาดการณ์อย่างเป็นระบบ

ฯลฯ

### ๒. จุดอ่อน (Weaknesses)

- บุคลากรมีความแตกแยกกันระหว่างกลุ่ม
- ภาระงานของแต่ละฝ่ายไม่ชัดเจน
- การมอบภาระงานยังไม่ตรงตามศักยภาพของบุคลากร
- ขาดการพัฒนาความรู้ด้านเทคโนโลยี ระบบ เครื่องมือใหม่ๆ ในการพัฒนาแหล่งน้ำ
- ขาดทักษะด้านการสื่อสารข้อความ บริหารประชาสัมพันธ์ เพื่อสร้างแรงสนับสนุนจาก

ประชาชน และทักษะที่จำเป็นในการทำงานเชิงรุก

- การสนับสนุนด้านงบประมาณการพัฒนายังไม่เพียงพอ
- ด้านอัตรากำลังยังไม่เพียงพอและไม่เหมาะสมกับปริมาณงาน
- ขาดการสรุปบทเรียน องค์ความรู้ และติดตามประเมินผลเพื่อการแก้ปัญหาอย่าง

จริงจังและต่อเนื่อง

- ขาดการมองเชิงระบบ ความเข้าใจและทักษะการทำงานแบบบูรณาการ
- บุคลากรไม่ยอมรับเทคโนโลยี

ฯลฯ

### ๓. โอกาส (Opportunities)

- องค์กรเป็นที่รู้จักและยอมรับ และมีภาพลักษณ์ที่น่าเชื่อถือ
- มีการสนับสนุน ส่งเสริมทั้งด้านนโยบายและแนวทางการปฏิบัติจากหน่วยงานต่างๆของ

รัฐ

- มีกฎหมายที่รองรับและชัดเจน
- เป็นหน่วยงานที่มีภารกิจหลักที่สำคัญต่อประชาชนในพื้นที่

ฯลฯ

#### ๔. ภัยคุกคาม (Threats)

- มุมมองจากบุคคลภายนอกไม่ให้ความสำคัญกับองค์กร
- งบประมาณไม่เพียงพอ
- กฎหมาย/กฎ ระเบียบไม่เอื้ออำนวย ต่อการปฏิบัติงาน
- การแทรกแซงจากฝ่ายการเมือง ในเรื่องการปฏิบัติงาน และการแต่งตั้งบุคลากร

## บทที่ ๕

### ยุทธศาสตร์การพัฒนาศูนย์บริการส่วนตำบล ประจำปีงบประมาณ ๒๕๖๑-๒๕๖๓

ผลการวิเคราะห์ข้อมูลที่สำคัญในด้านต่าง ๆ จากผู้บริหาร บุคลากร รวมทั้งข้อมูลยุทธศาสตร์ขององค์การบริหารส่วนตำบลนาบัว ได้ถูกนำมาสรุปเพื่อจัดทำยุทธศาสตร์การพัฒนาศูนย์บริการส่วนตำบลประจำปีงบประมาณ ๒๕๖๑-๒๕๖๓ อีกทั้ง ได้มีปรับปรุงการกำหนดวิสัยทัศน์ และพันธกิจ การพัฒนาศูนย์บริการส่วนตำบลนาบัว ประจำปีงบประมาณ ๒๕๖๑-๒๕๖๓ ใหม่ และจัดทำเป็นแผนที่ยุทธศาสตร์ เพื่อให้เป็นกรอบกลยุทธ์ในการพัฒนาทรัพยากรบุคคล และเพื่อสื่อสารให้บุคลากรในองค์กรได้มีความเข้าใจในทิศทาง เห็นความชัดเจนของการพัฒนาศูนย์บริการส่วนตำบลร่วมกัน โดยมีรายละเอียดดังนี้

#### วิสัยทัศน์

ศูนย์บริการส่วนตำบลนาบัว เป็นผู้มีสมรรถนะสูง เปี่ยมด้วยจริยธรรม เข้าถึงประชาชน มีความเป็นสากล ทুম่ผลักดันให้ยุทธศาสตร์องค์กรสำเร็จ

#### พันธกิจ

๑. พัฒนาศูนย์บริการให้มีความเชี่ยวชาญในงาน อย่างสูงสุด
  ๒. สร้างเสริมวัฒนธรรม และพฤติกรรมที่สนับสนุนต่อวิสัยทัศน์ พันธกิจขององค์การบริหารส่วนตำบลนาบัว
  ๓. ส่งเสริมการเรียนรู้อย่างยั่งยืน โดยมีการพัฒนาตนเองเป็นหัวใจหลักสำคัญ
  ๔. พัฒนาผู้บังคับบัญชา และผู้บริหาร ให้มีทักษะการจัดการ และภาวะผู้นำที่เป็นเลิศ
- ฯลฯ

#### ยุทธศาสตร์การพัฒนาศูนย์บริการส่วนตำบลนาบัว ประจำปีงบประมาณ ๒๕๖๑-๒๕๖๓

๑. พัฒนาศูนย์บริการให้มีศักยภาพสูงสุด ทันต่อเทคโนโลยีใหม่ๆ ในงาน โดยใช้ระบบสมรรถนะเป็นเครื่องมือหลักในการบริหารจัดการการพัฒนา
๒. เสริมสร้างคุณธรรม จริยธรรม จิตอาสา การเข้าถึงประชาชนให้แก่ข้าราชการทุกระดับชั้น
๓. สร้างภาวะผู้นำ และทักษะด้านการบริหาร “คน” ที่เข้มแข็งให้แก่ผู้บังคับบัญชา เพื่อใช้ในการมุ่งใจพัฒนา และมอบหมายงานผู้ใต้บังคับบัญชา
๔. สร้างวัฒนธรรมการทำงานร่วมกันอย่างมีความสุข
๕. ส่งเสริมวัฒนธรรมการเรียนรู้เพื่อมุ่งสู่การเป็นองค์กรแห่งการเรียนรู้

โดยในแต่ละยุทธศาสตร์การพัฒนานั้นได้กำหนดตัวชี้วัด เพื่อการติดตามและประเมินผลการดำเนินงานความก้าวหน้าของการดำเนินงานตามยุทธศาสตร์ไว้ ดังนี้

ยุทธศาสตร์การพัฒนาศูนย์	ตัวชี้วัด
๑. พัฒนาศูนย์ให้มีศักยภาพสูงสุด ทันต่อเทคโนโลยีใหม่ๆ ในงาน โดยใช้ระบบสมรรถนะเป็นเครื่องมือหลักในการบริหารจัดการการพัฒนา	๑. ร้อยละเฉลี่ยของข้าราชการกรมที่ผ่านการประเมินสมรรถนะในระดับที่องค์กรคาดหวัง (% Competency Fit) ๒. จำนวนวันที่ได้รับการพัฒนาเฉลี่ยต่อคนต่อปี
๒. เสริมสร้างคุณธรรม จริยธรรม จิตอาสา การเข้าถึงประชาชนให้แก่ข้าราชการทุกระดับชั้น	จำนวนวันที่ต่อคนต่อปีที่บุคลากรได้รับการพัฒนาหรือเข้าร่วมกิจกรรมด้านส่งเสริมคุณธรรม และจิตอาสา ๒. ผลการสำรวจภาพลักษณ์ด้านคุณธรรมจริยธรรมของบุคลากรต่อสังคมภายนอก
๓. สร้างภาวะผู้นำ และทักษะด้านการบริหาร “คน” ที่เข้มแข็งให้แก่ผู้บังคับบัญชาเพื่อใช้ในการจูงใจพัฒนาและมอบหมายงานผู้ใต้บังคับบัญชา	๑. จำนวนวันที่ต่อคนต่อปีที่บุคลากรซึ่งดำรงตำแหน่งผู้บังคับบัญชาที่ได้รับการพัฒนาในเรื่องภาวะผู้นำและการบริหารคน ๒. ผลการประเมินทัศนคติของบุคลากรต่อผู้บังคับบัญชา
๔. สร้างวัฒนธรรมการทำงานร่วมกันอย่างมีความสุข	๑. จำนวนวันที่ต่อคนต่อปีที่บุคลากรเข้าร่วมกิจกรรมพัฒนาความสุขกาย สุขใจ ๒. ร้อยละของความพึงพอใจของบุคลากรต่อการปฏิบัติงาน
๕. ส่งเสริมวัฒนธรรมการเรียนรู้เพื่อมุ่งสู่การเป็นองค์กรแห่งการเรียนรู้	๑. จำนวนความรู้/บทความ/นวัตกรรม เฉลี่ยต่อคนต่อบุคลากรบันทึกเข้าระบบ KM ๒. ผลงานนวัตกรรมที่ได้รับการคัดเลือกให้ได้รับรางวัล

## บทที่ ๒ หลักสูตรการพัฒนา

การกำหนดแนวทางในการพัฒนาบุคลากรขององค์การบริหารส่วนตำบลนาบัว ได้พิจารณาและให้ความสำคัญกับบุคลากรในทุกระดับ ทั้งคณะผู้บริหาร สมาชิกสภาองค์การบริหารส่วนตำบล พนักงานส่วนตำบล รวมถึงพนักงานจ้างทั้งส่วนราชการ เพื่อให้ได้รับการพัฒนาประสิทธิภาพทั้งทางด้านการปฏิบัติงาน หน้าที่ความรับผิดชอบ ความรู้ และทักษะเฉพาะของงานในแต่ละตำแหน่ง การบริหาร และคุณธรรมและจริยธรรม ดังนี้

### สำนักปลัดองค์การบริหารส่วนตำบล

#### ประกอบด้วย

๑. ปลัดองค์การบริหารส่วนตำบล
๒. หัวหน้าสำนักปลัด อบต.
๓. นักพัฒนาชุมชน
๔. เจ้าพนักงานธุรการ
๕. เจ้าพนักงานธุรการ
๖. พนักงานจ้างทั่วไป (ขับรถบรรทุกน้ำ)
๗. พนักงานจ้างทั่วไป (คนงานทั่วไป (งานป้องกันฯ))
๘. พนักงานจ้างทั่วไป (คนงานทั่วไป (งานเกษตร))

#### กองคลัง

๑. ผู้อำนวยการกองคลัง
๒. นักวิชาการเงินและบัญชี
๓. เจ้าพนักงานพัสดุ
๔. เจ้าพนักงานจัดเก็บรายได้
๕. ผู้ช่วยเจ้าพนักงานพัสดุ
๖. ผู้ช่วยเจ้าพนักงานจัดเก็บรายได้

#### กองช่าง

๑. ผู้อำนวยการกองช่าง
๒. หัวหน้าฝ่ายก่อสร้าง
๓. นายช่างโยธา
๔. ผู้ช่วยนายช่างโยธา
๕. ผู้ช่วยช่างไฟฟ้า

#### กองการศึกษา ศาสนา และวัฒนธรรม

๑. ผู้อำนวยการกองการศึกษา ศาสนา และวัฒนธรรม
๒. นักวิชาการศึกษา
๓. ครู
๔. ครูผู้ช่วย
๕. พนักงานจ้างตามภารกิจ (ผู้ช่วยครูผู้ดูแลเด็ก)
๖. พนักงานจ้างทั่วไป (ผู้ดูแลเด็ก)

**การกำหนดวิธีการพัฒนา** โดยใช้เครื่องมือในการพัฒนาบุคลากรทั้งการพัฒนาในระยะสั้น เช่น การจัดฝึกอบรมโดยองค์การบริหารส่วนตำบล ดำเนินการเองหรือการส่งเข้าร่วมฝึกอบรมที่หน่วยงานอื่นเป็นผู้จัด และการพัฒนาในระยะยาว เช่น การสอนงานในขณะทำงาน การจัดให้มีพี่เลี้ยงในการทำงาน การมอบหมายงาน การหมุนเวียนงาน การให้คำปรึกษาแนะนำ การติดตามและประเมินผล โดยผู้บังคับบัญชา เป็นต้น

#### **การกำหนดตัวชี้วัดแผนงานโครงการพัฒนาบุคลากร**

เพื่อให้การติดตามความสำเร็จ และความก้าวหน้าในแผนงานโครงการพัฒนาบุคลากร ที่ได้กำหนดไว้ในแต่ละยุทธศาสตร์นั้น เป็นไปอย่างมีประสิทธิภาพ และสอดคล้องสนับสนุนต่อความสำเร็จของยุทธศาสตร์หลักขององค์การบริหารส่วนตำบลนาบัว จึงได้มีการกำหนดตัวชี้วัดในแต่ละแผนงานโครงการไว้ ซึ่งผู้บริหาร ผู้ปฏิบัติงานสามารถใช้เป็นแนวทางในการติดตาม และประเมินผลความสำเร็จได้ ในการกำหนดตัวชี้วัดนั้นต้องมีความชัดเจน สามารถวัดผลได้ และสามารถวัดผลได้จริง สำหรับตัวชี้วัดแผนงานโครงการพัฒนาบุคลากร ได้กำหนดตัวชี้วัดในแต่ละแผนงาน ดังนี้



แผนการพัฒนาศูนย์บริการประชาชน ประจำปีงบประมาณ พ.ศ. ๒๕๖๑ - ๒๕๖๓  
องค์การบริหารส่วนตำบลนาบัว อำเภอเมืองสุรินทร์

ตัวชี้วัดแผนงานโครงการพัฒนาศูนย์บริการประชาชนตามยุทธศาสตร์ที่ ๑

ยุทธศาสตร์	ตัวชี้วัด ยุทธศาสตร์	โครงการ	ระยะเวลาที่จะดำเนินการพัฒนา			ตัวชี้วัดโครงการ	วิธีการ พัฒนา	ผู้รับผิดชอบ	การ ประเมินผล
			๒๕๖๑	๒๕๖๒	๒๕๖๓				
๑. พัฒนาศูนย์บริการให้มี ศักยภาพสูงสุด ทันต่อ เทคโนโลยีใหม่ๆ ในงาน โดยใช้ระบบสมรรถนะ เป็นเครื่องมือหลักใน การบริหารจัดการการ พัฒนา	๑. ร้อยละเฉลี่ยของ ข้าราชการที่ผ่านการ ประเมินสมรรถนะใน ระดับที่องค์กรคาดหวัง (% Competency Fit) ๒. จำนวนวันที่ได้รับ การพัฒนาเฉลี่ยต่อคน ต่อปี	๑.๑ โครงการปรับปรุงความรู้ความสามารถ และทักษะที่จำเป็นในการปฏิบัติงานของ พนักงานเทศบาล/พนักงานส่วนตำบล	✓	✓	-	- ความสำเร็จของการปรับปรุง ความรู้ความสามารถและทักษะ ที่จำเป็นในการปฏิบัติงานของ พนักงานเทศบาล/พนักงานส่วนตำบล	การฝึก อบรม	งานการ เจ้าหน้าที่ สำนักปลัด อบต.	ทดสอบตาม แบบที่ กำหนด
		๑.๒ โครงการจัดทำ Development Road Map เพื่อใช้พัฒนาข้าราชการทุกสายงาน	✓	-	✓	- ความสำเร็จของการจัดทำ Road Map			
		๑.๓ โครงการพัฒนาข้าราชการที่อยู่ระหว่าง ทดลองปฏิบัติหน้าที่ราชการ	-	✓	✓	- ร้อยละของข้าราชการที่ผ่านการ ทดลองงาน			
		๑.๔ โครงการพัฒนาทักษะการประยุกต์ใช้ เทคโนโลยีในการปฏิบัติงานตามยุทธศาสตร์ หลักของเทศบาล/อบต. ....	-	-	✓	- จำนวนวันที่ได้รับการพัฒนา ๓ วันต่อคนต่อปี			
		๑.๕ โครงการฝึกอบรมเสริมสร้างความรู้ความ เข้าใจเกี่ยวกับกฎหมายและระเบียบการ ปฏิบัติงานใหม่	-	✓	✓	- ร้อยละของจำนวนบุคลากรที่ เข้ารับการฝึกอบรมตามเป้าหมาย			
		๑.๖ โครงการพัฒนาทักษะด้านพัฒนาองค์กร	✓	✓	✓	- ร้อยละของจำนวนบุคลากรที่ เข้ารับการฝึกอบรมตามเป้าหมาย			
		๑.๗ โครงการพัฒนาศูนย์บริการโดยการ ฝึกอบรมกับหน่วยงานภายนอก	✓	✓	✓	- ร้อยละของจำนวนบุคลากรที่เข้ารับ การฝึกอบรมตามเป้าหมาย			
		๑.๘ โครงการอบรมและศึกษาดูงาน							

ตัวชี้วัดแผนงานโครงการพัฒนาบุคลากรตามยุทธศาสตร์ที่ ๒

ยุทธศาสตร์	ตัวชี้วัด ยุทธศาสตร์	โครงการ	ระยะเวลาที่จะดำเนินการพัฒนา			ตัวชี้วัดโครงการ	วิธีการ พัฒนา	ผู้รับผิดชอบ	การ ประเมินผล
			๒๕๖๑	๒๕๖๒	๒๕๖๓				
๒. เสริมสร้างคุณธรรม จริยธรรมจิตอาสา การ เข้าถึงประชาชนให้แก่ ข้าราชการทุกระดับชั้น	จำนวนวันต่อคนต่อปีที่ บุคลากรได้รับการ พัฒนา หรือเข้าร่วม กิจกรรมด้าน ส่งเสริมคุณธรรม และ จิตอาสา ๒. ผลการสำรวจ ภาพลักษณ์ด้าน คุณธรรมจริยธรรม ของบุคลากรต่อสังคม ภายนอก	๑.๑ โครงการเสริมสร้างความสัมพันธ์กับ เครือข่ายคุณธรรม	✓	✓	-	- มีเครือข่ายคุณธรรมอย่างน้อย ๑๗ เครือข่าย	การฝึกอบรม	งานการ เจ้าหน้าที่ สำนักปลัด อบต.	ทดสอบตาม แบบ ที่กำหนด
		๑.๒ โครงการเผยแพร่ข้อบังคับเทศบาล/อบต .....ด้วยจรรยาพนักงานเทศบาล/พนักงาน ส่วนตำบล	✓	-	✓	- ร้อยละของบุคลากรกรมที่รู้ ข้อบังคับ			
		๑.๓ โครงการพัฒนาความสามารถในการ บริการและจัดการชุมชน	✓	✓	✓	- มีการช่วยเหลือชุมชนอย่างน้อย จำนวน ๓ วันต่อคนต่อปี			
		๑.๔ โครงการเสริมสร้างคุณธรรมและ จริยธรรม	✓	-	✓	- ร้อยละของจำนวนบุคลากรที่ เข้ารับการฝึกอบรมตามเป้าหมาย			
		๑.๕ โครงการส่งเสริมสนับสนุนให้มีการ ปฏิบัติงานตามหลักเกณฑ์และวิธีการบริหาร กิจการบ้านเมืองที่ดี	✓	✓	✓	- จำนวนผู้เข้าร่วมโครงการ			
		๑.๖ โครงการพัฒนาบุคลากรโดยการ ฝึกอบรมกับหน่วยงานภายนอก	✓	✓	✓	- จำนวนผู้บริหารที่ได้รับการ พัฒนาตามแผน			
		๑.๗ โครงการป้องกันและปราบปรามการ ทุจริต							
		๑.๘ โครงการส่งเสริมคุณธรรม จริยธรรม							

ตัวชี้วัดแผนงานโครงการพัฒนาบุคลากรตามยุทธศาสตร์ที่ ๓

ยุทธศาสตร์	ตัวชี้วัด ยุทธศาสตร์	โครงการ	ระยะเวลาที่จะดำเนินการพัฒนา			ตัวชี้วัดโครงการ	วิธีการ พัฒนา	ผู้รับผิดชอบ	การ ประเมินผล
			๒๕๖๑	๒๕๖๒	๒๕๖๓				
๓. สร้างภาวะผู้นำ และทักษะด้านการ บริหาร “คน” ที่ เข้มแข็งให้แก่ ผู้บังคับบัญชาเพื่อใช้ ในการจูงใจพัฒนา และมอบหมายงาน ผู้ใต้บังคับบัญชา	จำนวนวันต่อคนต่อปีที่ บุคลากรซึ่งดำรง ตำแหน่งผู้บังคับบัญชาที่ ได้รับการพัฒนาในเรื่อง ภาวะผู้นำและการ บริหารคน ๒. ผลการประเมิน ทัศนคติของบุคลากรต่อ ผู้บังคับบัญชา	๑.๑ โครงการพัฒนาระบบประเมิน Leadership Competency แบบ ๓๖๐ องศา	✓	✓	-	- ระดับความสำเร็จในการพัฒนาระบบการประเมิน	การฝึกอบรม	งานการ เจ้าหน้าที่ สำนักปลัด อบต.	ทดสอบตาม แบบ ที่กำหนด
		๑.๒ โครงการพัฒนาภาวะผู้นำ และทักษะ การให้คำปรึกษาเพื่อจูงใจเพื่อสร้าง ผู้บังคับบัญชาที่เป็นเลิศ	✓	-	✓	- จำนวนบุคลากรที่เข้าร่วม โครงการ			
		๑.๓ โครงการพัฒนาความรู้การจัดการ ทรัพยากรมนุษย์แก่ผู้บังคับบัญชา (HR For Line Manager)	✓	✓	-	- จำนวนบุคลากรที่เข้าร่วม โครงการ			
		๑.๔ โครงการประกวดแผน กิจกรรมการ พัฒนาผู้ใต้บังคับบัญชา	✓	-	✓	- ความสำเร็จของ Road Map การพัฒนาผู้บังคับบัญชา			
		๑.๕ โครงการพัฒนาบุคลากรโดยการ ฝึกอบรมกับหน่วยงานภายนอก	✓	✓	✓	- จำนวนผู้บริหารที่ได้รับการ พัฒนาตามแผน			

ตัวชี้วัดแผนงานโครงการพัฒนาบุคลากรตามยุทธศาสตร์ที่ ๔

ยุทธศาสตร์	ตัวชี้วัดยุทธศาสตร์	โครงการ	ระยะเวลาที่จะดำเนินการพัฒนา			ตัวชี้วัดโครงการ	วิธีการพัฒนา	ผู้รับผิดชอบ	การประเมินผล
			๒๕๖๑	๒๕๖๒	๒๕๖๓				
๔. สร้างวัฒนธรรมการทำงานร่วมกันอย่างมีความสุข	บุคลากรมีความรู้มากขึ้นในการบริหารจัดการภายในองค์กร	๑.๑ โครงการประชุมเชิงปฏิบัติการ / การบริหารกิจการบ้านเมืองที่ดี ๑.๒ โครงการศึกษาดูงานเพื่อพัฒนาเทศบาล/อบต.	✓	✓	✓	- ร้อยละของจำนวนบุคลากรที่เข้ารับการฝึกอบรมตามเป้าหมาย - จำนวนบุคลากรที่เข้าร่วมโครงการ	การฝึกอบรม	งานการเจ้าหน้าที่สำนักงานปลัด อบต.	ทดสอบตามแบบที่กำหนด

ตัวชี้วัดแผนงานโครงการพัฒนาบุคลากรตามยุทธศาสตร์ที่ ๕

ยุทธศาสตร์	ตัวชี้วัดยุทธศาสตร์	โครงการ	ระยะเวลาที่จะดำเนินการพัฒนา			ตัวชี้วัดโครงการ	วิธีการพัฒนา	ผู้รับผิดชอบ	การประเมินผล
			๒๕๖๑	๒๕๖๒	๒๕๖๓				
๕. ส่งเสริมวัฒนธรรมการเรียนรู้เพื่อมุ่งสู่การเป็นองค์กรแห่งการเรียนรู้	ผู้เข้าร่วมโครงการนำความรู้ที่ได้รับมา ใช้ในการปฏิบัติงานในองค์กรได้เป็นไปอย่างมีประสิทธิภาพ	๑.๑ โครงการปฐมนิเทศพนักงานส่วนท้องถิ่นที่บรรจุใหม่ ๑.๒ โครงการประชุมเชิงปฏิบัติการ/สัมมนาเพื่อเพิ่มประสิทธิภาพของบุคลากรใน สำนักงานปลัด อบต. ๑.๓ โครงการประชุมเชิงปฏิบัติการ/สัมมนาเพื่อเพิ่มประสิทธิภาพของบุคลากรใน กองคลัง / ส่วนการคลัง ๑.๔ โครงการประชุมเชิงปฏิบัติการ/สัมมนาเพื่อเพิ่มประสิทธิภาพของบุคลากรใน กองช่าง/ ส่วนโยธา ๑.๕ โครงการประชุมเชิงปฏิบัติการ/สัมมนาเพื่อเพิ่มประสิทธิภาพของบุคลากรใน กองการศึกษา / ส่วนการศึกษาฯ	✓	✓	✓	- พนักงานที่บรรจุใหม่มีความรู้เกี่ยวกับการปฏิบัติงาน - ร้อยละของจำนวนบุคลากรที่เข้ารับการฝึกอบรม - ร้อยละของจำนวนบุคลากรที่เข้ารับการฝึกอบรม - ร้อยละของจำนวนบุคลากรที่เข้ารับการฝึกอบรม - ร้อยละของจำนวนบุคลากรที่เข้ารับการฝึกอบรม	- การปฐมนิเทศ - การสอนงาน - การฝึกอบรม - การประชุม	ทุกส่วนราชการและหน่วยงานภายนอกที่ดำเนินการเอง	ทดสอบตามแบบที่กำหนด



๔) แผนงานการศึกษา งานบริหารงานทั่วไปเกี่ยวกับการศึกษา หมวดค่าตอบแทนใช้สอย  
และวัสดุ ค่าธรรมเนียมและค่าลงทะเบียน ตั้งจ่ายไว้.....๓๐,๐๐๐.....บาทงานระดับก่อนวัยเรียนและ  
ประถมศึกษา หมวดค่าตอบแทนใช้สอยและวัสดุ ค่าธรรมเนียมและค่าลงทะเบียน ตั้งจ่ายไว้.....  
๔๐,๐๐๐.....บาท

ฯลฯ

## บทที่ ๘

### การติดตามและประเมินผล

การติดตามและประเมินผล เป็นกลไกสำคัญที่จะสะท้อนให้เห็นถึงประสิทธิภาพและประสิทธิผลของการดำเนินงาน ซึ่งการประเมินผลบุคลากรเป็นการสะท้อนถึงผลการดำเนินงานของผู้ปฏิบัติงาน ทั้งในด้านความสำเร็จและความล้มเหลวในการปฏิบัติงาน ที่ผู้เกี่ยวข้องทุกฝ่ายควรรับทราบ เพื่อนำผลการประเมินไปใช้ประโยชน์ในด้านการพัฒนา การเสริมสร้างขวัญและกำลังใจ และการตัดสินใจในการบริหารจัดการในภาพรวมขององค์การ

องค์การบริหารส่วนตำบลนาบัว ตระหนักถึงคุณค่าของการประเมินผลบุคลากร จึงได้กำหนดแนวทางในการประเมินผลบุคลากร ๓ รูปแบบ ดังนี้

- ๑) การประเมินผลการปฏิบัติงานประจำปี
- ๒) การพิจารณาความดีความชอบประจำปี

#### รูปแบบที่ ๑ การประเมินผลการปฏิบัติงานประจำปี

เพื่อประเมินผลการปฏิบัติงานของบุคลากรทุกคนในแต่ละปีงบประมาณ ซึ่งถือเป็นหัวใจสำคัญในการประเมินผลการปฏิบัติงานของบุคลากร เป็นสิ่งที่จะทำให้บุคลากรสามารถปฏิบัติงานได้สำเร็จตามเป้าหมายที่องค์การบริหารส่วนตำบลนาบัวต้องการ ผลการประเมินในส่วนนี้สามารถนำไปใช้ประโยชน์เพื่อการวางแผนพัฒนาบุคลากรองค์การบริหารส่วนตำบลนาบัว ให้มีคุณลักษณะตามที่องค์การบริหารส่วนตำบลต้องการ โดยแบ่งสมรรถนะเป็น ๒ กลุ่ม คือ

๑. ความสามารถเชิงสมรรถนะหลัก
๒. สมรรถนะตามภาระงาน

#### ๑) ความสามารถเชิงสมรรถนะหลัก (Core Competency)

เป็น Competency ที่บุคลากรทุกตำแหน่งภายในองค์การบริหารส่วนตำบลต้องมี ซึ่งจะเป็น Competency ที่ช่วยสนับสนุนวิสัยทัศน์ พันธกิจ และความสามารถหลักขององค์การบริหารส่วนตำบลนาบัว ประกอบด้วย

๑.๑) การมุ่งเน้นที่ผู้รับบริการ ความตั้งใจและความพยายามของบุคลากร ในการให้บริการ เพื่อตอบสนองความต้องการและความพึงพอใจของผู้รับบริการ ด้วยความเต็มใจได้อย่างรวดเร็ว ซึ่งผู้รับบริการอาจเป็นได้ทั้งบุคคลทั่วไป และบุคลากรภายในขององค์การบริหารส่วนตำบล

๑.๒) ความซื่อสัตย์ คุณธรรม และจริยธรรม การปฏิบัติหน้าที่ที่แสดงออกถึงความซื่อสัตย์สุจริตในการทำงาน โดยประพฤติตนตามจรรยาบรรณแห่งวิชาชีพ ได้แก่ การประพฤติปฏิบัติถูกต้องเหมาะสม ทั้งตามหลักกฎหมายคุณธรรม จริยธรรม ตลอดจนหลักแนวทางในวิชาชีพของตน โดยมุ่งประโยชน์ขององค์การบริหารส่วนตำบลมากกว่าประโยชน์ส่วนตน

๑.๓) การมุ่งมั่นเพื่อบรรลุความสำเร็จ (Achievement Motivation) : ความมุ่งมั่นจะปฏิบัติงานให้ดีหรือให้เกินกว่ามาตรฐานที่มีอยู่ โดยมาตรฐานนี้ อาจเป็นผลการปฏิบัติงานที่ผ่านมาของตนเอง หรือเกณฑ์วัดผลสัมฤทธิ์ที่องค์การบริหารส่วนตำบลกำหนดขึ้น อีกทั้งยังรวมถึงการสร้างสรรค์พัฒนาผลงานหรือกระบวนการปฏิบัติงานตามเป้าหมายที่ยาก โดดเด่น และท้าทาย

๑.๔) ใฝ่เรียนรู้และพัฒนาอย่างต่อเนื่อง การพัฒนาตนเองในด้านความรู้ ทักษะความสามารถ บุคลิกภาพและอื่น ๆ รวมทั้งการแสวงหาความรู้อย่างต่อเนื่อง เพื่อปรับปรุงตนเองและประสิทธิภาพในการทำงาน เพื่อให้เกิดประโยชน์ต่อตนเอง และหน่วยงาน

๑.๕) การทำงานเป็นทีม ความตั้งใจที่จะทำงานร่วมกับผู้อื่น เป็นส่วนหนึ่งในทีมงาน หน่วยงาน หรือสถาบันโดยผู้ปฏิบัติ มีฐานะเป็นสมาชิกในทีม มีใช้ในฐานะหัวหน้าทีม และมีความสามารถในการ สร้างและดำรงรักษาสัมพันธ์ภาพที่ดีกับสมาชิกในทีม

## ๒) สมรรถนะตามภาระงาน (Functional Competency)

เป็น Competency ที่ใช้เฉพาะตำแหน่งงานตามโครงสร้างการแบ่งส่วนราชการองค์การบริหารส่วนตำบลนาบัว เพื่อให้มั่นใจว่าบุคลากรมีความรู้ ทักษะความสามารถเพียงพอ และมีพฤติกรรมที่เหมาะสมต่อการปฏิบัติงานตามภาระงานที่รับผิดชอบ ประกอบด้วย

๒.๑) ความรู้และความเข้าใจในงานที่รับผิดชอบ มีความรู้และความเข้าใจในระบบ และขั้นตอนการทำงาน รวมทั้งสามารถประยุกต์ใช้ความรู้ และทักษะต่าง ๆ ในการปฏิบัติงานให้เกิดผลสำเร็จได้

๒.๒) ทักษะที่เกี่ยวข้องกับงานที่รับผิดชอบ ทักษะความชำนาญที่เกี่ยวข้องกับการปฏิบัติงาน ในงานที่รับผิดชอบ

๒.๓) พฤติกรรมและความมีวินัย ที่ส่งผลต่อการปฏิบัติงาน การแสดงด้วยการกระทำหรือคุณลักษณะที่จำเป็นต่อการปฏิบัติงาน ในงานที่รับผิดชอบและการปฏิบัติตามกฎระเบียบ ข้อบังคับ หรือหลักเกณฑ์ขององค์การบริหารส่วนตำบล

๒.๔) การใช้ทรัพยากรอย่างคุ้มค่า ประหยัดและมีประสิทธิภาพ แสดงถึงการบริหารจัดการ โดยคำนึงถึงการใช้ทรัพยากรที่มีอยู่อย่างคุ้มค่า ประหยัด และได้ประโยชน์สูงสุด

### รูปแบบที่ ๒ การพิจารณาความดีความชอบประจำปี

การพิจารณาความดีความชอบประจำปีบุคลากรขององค์การบริหารส่วนตำบลนาบัว อิงตามผลการประเมินการปฏิบัติงานประจำปี โดยเกณฑ์ในการพิจารณาความดีความชอบในแต่ละปีงบประมาณขององค์การบริหารส่วนตำบล เป็นสำคัญ



## บทสรุปสำหรับผู้บริหาร

### การสำรวจข้อมูลความต้องการฝึกอบรมของบุคลากรในสังกัดองค์การบริหารส่วนตำบลนาบัว

การสำรวจข้อมูลความต้องการฝึกอบรมของบุคลากร ในสังกัดองค์การบริหารส่วนตำบลนาบัว วัตถุประสงค์เพื่อนำข้อมูลที่ได้จากแบบสอบถาม ไปวิเคราะห์ประกอบการจัดทำแผนฝึกอบรมประจำปี ให้มีประสิทธิภาพ และสอดคล้องกับความต้องการของบุคลากรและหน่วยงานมากที่สุด เพื่อให้เกิดประสิทธิภาพและประสิทธิผลต่อการพัฒนาบุคลากร นอกจากนี้เพื่อให้สอดคล้องกับยุทธศาสตร์การพัฒนาบุคลากรขององค์การบริหารส่วนตำบลนาบัว จากผลการสำรวจข้อมูลสามารถสรุปได้ ดังนี้

#### ข้อมูลทั่วไป

ผู้ตอบแบบสอบถามทั้งหมด...๒๗.....คน จากทั้งหมด.....๔.....ส่วนราชการ (คิดเป็นร้อยละ ๑๐๐) มีการกระจายข้อมูลอย่างทั่วถึงทั้งเพศ อายุ การศึกษา ประสบการณ์ และหน้าที่ความรับผิดชอบของพนักงานส่วนตำบล และพนักงานจ้าง

ผู้ตอบแบบสอบถามดังกล่าว เป็นพนักงานส่วนตำบล ร้อยละ ...๖๓... พนักงานจ้างตามภารกิจ ร้อยละ...๑๘.๕๐..... และพนักงานจ้างทั่วไปร้อยละ...๑๘.๕๐.....

ระดับการศึกษาของผู้ตอบแบบสอบถามเป็นผู้จบปริญญาโท ร้อยละ...๒๒.๒๒.....ระดับปริญญาตรีร้อยละ...๗๔.๐๗.....และระดับต่ำกว่าปริญญาตรีร้อยละ...๓.๗.....

เมื่อพิจารณาจากประสบการณ์ในการทำงานพบว่าร้อยละ...๑๑.๑๑.....อายุงานไม่เกิน ๕ ปี ร้อยละ...๗๔.....มีอายุงานระหว่าง...๕-๑๐.....ปี ร้อยละ...๑๔.๘๑.....มีอายุงานมากกว่า ๑๐ ปี

#### หลักสูตรความต้องการของบุคลากร

หลักสูตรที่มีความต้องการมากที่สุดตามลำดับจากมากไปหาน้อย คือ

ลำดับ	หลักสูตร	ร้อยละของผู้ตอบแบบสอบถาม
๑	หลักสูตรด้านความรู้และทักษะของงานในแต่ละตำแหน่ง	๒๗
๒	หลักสูตรความรู้พื้นฐานในการปฏิบัติราชการ	๒๗
๓	หลักสูตรการพัฒนาเกี่ยวกับงานในหน้าที่รับผิดชอบ	๒๗
๔	หลักสูตรด้านการบริหาร	๔
๕	หลักสูตรด้านคุณธรรม และจริยธรรม	๒๗

#### ระยะเวลาการฝึกอบรม

ส่วนใหญ่ของผู้ตอบแบบสอบถาม ร้อยละ...๑๐๐.....พอใจที่จะเข้ารับการฝึกอบรมในหลักสูตรที่มีระยะเวลาการฝึกอบรม ๕ - ๗ วัน ร้อยละ.....-.....พอใจในหลักสูตรที่มีระยะเวลาการฝึกอบรมมากกว่า ๑๕ วัน ขึ้นไป ทั้งนี้ ผู้ตอบแบบสอบถามได้เลือกตอบมากกว่าหนึ่งทางเลือก

#### สถานที่ฝึกอบรม

ผู้ตอบแบบสอบถามร้อยละ.....๑๐๐.....เห็นว่าควรจัดให้มีการฝึกอบรมที่จังหวัดสุรินทร์ ร้อยละ.....-.....เห็นว่าควรจัดให้มีการฝึกอบรมต่างจังหวัด

#### ผลที่คาดว่าจะได้รับ

จากผลการสำรวจความต้องการฝึกอบรมของบุคลากรสังกัดองค์การบริหารส่วนตำบลนาบัว จะเป็นข้อมูลให้ได้ทราบความต้องการในการเข้ารับการพัฒนาศักยภาพ เพิ่มพูนความรู้ ทักษะ ประสบการณ์ของบุคลากรในสังกัดองค์การบริหารส่วนตำบลนาบัวทุกระดับ เป็นการสร้างการมีส่วนร่วมเพื่อนำข้อมูลที่เป็นจริงมาประกอบการวางแผนเชิงกลยุทธ์ ในการพัฒนาบุคลากร ตลอดจนงบประมาณค่าใช้จ่าย การประเมินติดตามผลการฝึกอบรม เพื่อให้เกิดประสิทธิภาพและประสิทธิผลต่อการพัฒนาศักยภาพของบุคลากรเพื่อประโยชน์ต่อองค์การบริหารส่วนตำบล

.....

ภาคผนวก



คำสั่งองค์การบริหารส่วนตำบลนาบัว

ที่ ๒๑๖/๒๕๖๐

เรื่อง แต่งตั้งคณะกรรมการจัดทำแผนการพัฒนาพนักงานส่วนตำบล

ประจำปีงบประมาณ พ.ศ. ๒๕๖๑ - ๒๕๖๓

.....

อาศัยอำนาจตามความในมาตรา ๑๕ ประกอบมาตรา ๒๕\* แห่งพระราชบัญญัติระเบียบบริหารงานบุคคลส่วนท้องถิ่น พ.ศ. ๒๕๔๒ ประกอบข้อ ๒๗๐\* แห่งประกาศคณะกรรมการพนักงานส่วนตำบล จังหวัดสุรินทร์ เรื่อง หลักเกณฑ์และเงื่อนไขเกี่ยวกับการบริหารงานบุคคลขององค์การบริหารส่วนตำบล ลงวันที่ ๔ ธันวาคม ๒๕๔๕ และฉบับที่แก้ไขเพิ่มเติม จึงแต่งตั้งบุคคลดังต่อไปนี้ เป็นคณะกรรมการจัดทำแผนการพัฒนาพนักงานส่วนตำบล ประจำปีงบประมาณ พ.ศ. ๒๕๖๑ - ๒๕๖๓

- |   |                     |
|---|---------------------|
| ๑. นายองค์การบริหารส่วนตำบล                     | ประธานกรรมการ       |
| ๒. ปลัดองค์การบริหารส่วนตำบล                    | กรรมการ             |
| ๓. ผู้อำนวยการกองคลัง                           | กรรมการ             |
| ๔. ผู้อำนวยการกองช่าง                           | กรรมการ             |
| ๕. ผู้อำนวยการกองการศึกษา ศาสนาและวัฒนธรรม      | กรรมการ             |
| ๖. หัวหน้าสำนักปลัดองค์การบริหารส่วนตำบล        | กรรมการ             |
| ๗. นักวิเคราะห์นโยบายและแผน/หรือพนักงานส่วนตำบล | กรรมการและเลขานุการ |

โดยให้คณะกรรมการที่ได้รับแต่งตั้งมีหน้าที่จัดทำแผนการพัฒนาพนักงานส่วนตำบล ประจำปีงบประมาณ พ.ศ. ๒๕๖๑-๒๕๖๓ ตามประกาศหลักเกณฑ์ที่กำหนด แล้วรายงานผลต่อนายองค์การบริหารส่วนตำบล เพื่อรายงานขอความเห็นชอบต่อคณะกรรมการพนักงานส่วนตำบลจังหวัดสุรินทร์ ต่อไป

ทั้งนี้ ตั้งแต่บัดนี้เป็นต้นไป

สั่ง ณ วันที่ สิงหาคม พ.ศ. ๒๕๖๐

(ลงชื่อ)

(นายเฉลิมพล เขียวหวาน)

นายกองค์การบริหารส่วนตำบลนาบัว